

Отчет

о водном туристском путешествии 2 к.с.(с эл. 4 к.с.) по Грузии:

**г.Москва – г.Тбилиси –пос. Варзия сплав по р. Кура до г. Хашури
Экскурсионная программа.**

совершенном с 25 октября по 5 ноября 2012 г.

Маршрутная книжка: № /

Руководитель группы ТК г. Королева: Галедин В. П.

Мытищи, Н-Мыт.пр. д.82, к.5, кв. 42, Тел. 8-916-694-98-31

Маршрутная книжка: № /

Руководитель группы ТК г. Красноармейска: Пирозерский А.С.

141290, г. Красноармейск, ул. Новая-Жизнь, д. 19, кв. 68, тел. +7-968-627-2543(м).

e-mail: Pirozerskiy@rambler.ru

Маршрутно-квалификационная комиссия рассмотрела отчет и считает, что путешествие может быть зачтено всем участникам и руководителю.

Маршрут 3-й категории сложности с элементами 4 (четвертой) категории сложности.

Отчет использовать в библиотеке _____

Москва 2012г.

Справочные сведения о путешествии

- Основная нитка маршрута Москва —Тбилиси – сплав по р. Кура от пос. Варзия до г. Хашур –г. Телави - г. Мцхета-г.Тбилиси- Москва.
- Длина сплавного участка 140 км.
- Перепад высот 710м. Средний уклон 6,0 м/км.
- Уровень воды –низкий (вверху- 30 куб.м./сек, внизу -70 куб.м./сек)
- Погода: ночью до минус 2, днем до +24. Солнечно, без дождей.
- Продолжительность: общая – 11 дней, активной части - 5 дней;
- Тип судов: 2-х местный катамаран- 3 ; 4-х местный катамаран – 2, каяк-1.
- Сроки проведения: с 25 октября по 5 ноября 2011г.
- Количество человек – 15.

Во время спортивной части похода наш коллектив был разделе на две независимые и полностью автономные группы представлявшие турклубы г. Королева и г.Красноармейска.

Состав группы турклуба «Орбита» г. Королева

п/п	Фамилия, И.О. год рождения	Место работы должность,	Домашний адрес, телефон	Туристская подготовка, походы, совершенные по данному виду туризма	Обязан в группе, распределение по сплавсредствам
1	Галедин В.П. 1951	ЗАО Юность1, Гл.энергетик, 8-916-6949831	Мытищи, Н-Мыт.пр. 82-5-42,	р.Башкаус 5р, р.Ганг 6у, Китой 5у, р.Риони 3у	Руководитель, кэп кат-2-1
2	Жуйкова И.К. 1964	ИП 8-9099081760	Хотьково,ул.Седина 33кв.10	р. Кодори 3у, р.Риони 3у	Завхоз, матрос кат-2-1
3	Борисюк Ю.В. 1965	НИИЯФИ, инженер 89166565862	Москва, пр.Андропова,37/4-92	р.Мургаб 6у, р. Б.Лаба-р.Белая 5у	Реммастер, кэп кат-2-2
4	Муркин А.В. 1962	Оргбанк, специалист 89191007736	Москва, Голубинская7/5, 77	Р. Мургаб 6у, р.Б.Лаба-р.Белая 5у	Фотограф, матрос кат-2-2
5	Творогов А.В. 1962	ООО «Ирбис» гл.инженер 8-916-1212523	МО п.Вешки-2, Светлая 56	Р.Башкаус5у,р.Китой5 у, рДзорагет5у	Видео, кэп кат-4-1
6	Клевцов В.А. 1982	ООО "НЭОЦентр" Рук-ль проектов 8-926-564-79-45	Красноармейск, Центральная 2,15	р.Б..Лаба-р.Белая 5у, р.Дзорагет 5у	Матрос кат-4-1
7	Лагутина С.В. 1989	ЗАО Русофт инж. 8- 915-1010872	Зеленоград,316,кв.75	р.Мста 2у, р.Чирка-Кемь 3у	Навигация, матрос кат4-1
8	Белоусова Л.В. 1982	ЦДК, звукорежисер 8-9035961044	Ивантеевка,Задорожная 28-20	р.Белая 2у	Медицина кат4-1

9	Серебряков А.С. 1988	НПОИТ, экономист 8-926-6945867	Пушкно, Спортивная 1, кв.66	Р.Охта 3у, р.Белая 5у	Видео каяк
Состав группы турклуба «Глобус» г. Красноармейска					
1	Пирозерский А.С 1983	КБточмаш им.Нудельмана Инженер-констр. 1к	г. Красноармейск, ул. Новая-Жизнь, д.19, кв 68	р.Башкаус 5р, р.Ганг 6у, р.Утулик 4у.	Руководитель, кэп кат-4-2
2	Аксенова Л.Н. 1958	МДОУ комбинированного вида №6 "Родничок"	Красноармейск, ул. Трудовая д.15, кв.2	р. Башкаус 5у, р.Утулик 4у	Завхоз, матрос кат-2-3
3	Самойлюк С. В. 1967	ООО «Ассортимент»	МО, г.Красноармейск, ул. Новая жизнь, д.12, кв 23	р. Башкаус 5у, р.Утулик 4у, р. Б.Лаба-р.Белая 5у	Видео, матрос кат-4-1
4	Волков С. А. 1982	"ОАО Авто курс плюс"	г. Королев, Комсомольский проспект, д. 18, кв 1	Р. Ганг 6у, р.Б.Лаба- р.Белая 5у	Реммастер, кэп кат-2-3
5	Топкина Е.А. 1977	ЗАО "АвтоПром Холдинг", главный бухгалтер 8-985-2983637	г.Орел, пер.Дарвина, д.5, кв.66	Поньгома 2У, р. Кара 3У	Медицина, матрос кат4-2
6	Кутанина Р.З. 1959	г.Щелково ТЦ, бухгалтер +7-926-380-9017	г.Щелково, Талсинская, 25-276	Мста2У, р. Кара 3У	Фото, матрос кат4-2

Организация путешествия

Путешествие по Грузии со сплавом по р. Кура было запланировано, как учебно-тренировочный поход для учеников школы водного туризма турклубов «Орбита» г.Королева и «Глобус» г. Красноармейска. Информацию о реке черпали из отчета группы, побывавшей там в 1970 году на плоту и информации от Цветковой Светланы.

Купили билеты на рейс авиакомпании Аэросвит (Украина) с пересадкой в Киеве. Билеты начали покупать в конце августа.

Используя опыт и связи, сохранившиеся после предыдущего похода по Грузии в 2011г, мы заказали машину для переездов и сопровождения на маршруте через Бачо Мехи (телефон +995593767050).

Местные жители были очень радушны и гостеприимны, но не навязчивы.

График движения на маршруте

Дата	Дни пути	Участок маршрута	км	Способ передвижения
26.10	1	г.Москва -г.Тбилиси	2000	самолет
27.10	2	г.Тбилиси–п.Вардзиа, река Кура	200	автобус
28.10	3	5 км выше п.Вардзиа до п.Тмогви	8	сплав
29.10	4	До 5 км ниже п.Хертвиси	16	сплав
30.10	5	До п.Дзвели	45	сплав
31.10	6	До п.Двири	40	сплав, автобус
01.11	7	До г.Хашури, антистапель, г.Гори, г.Тбилиси	30	сплав, автобус
02.11	8	Кахетия: г.Телави	150	автобус
03-04.11	9,10	г.Мцхета, г.Тбилиси	50	автобус
05.11	11	г.Тбилиси –г.Москва	2000	самолет
26.10	1	г.Москва -г.Тбилиси	2000	самолет

Транспортные возможности района. Подъезд и отъезд с маршрута.

В настоящее время попасть из Москвы в Грузию можно либо автотранспортом по военно-грузинской дороге либо самолетом.

Тбилиси связан регулярным авиасообщением с различными городами мира, в том числе и с Москвой. Туда летают самолеты нескольких авиакомпаний. Нами была выбрана авиакомпания «АэроСвит» за недорогую цену, но с пересадкой в Киеве (1100 рублей туда-обратно) и возможность провозить по 30 кг багажа.

Билеты покупались на загранпаспорта. С 2012 г. Грузия разрешила безвизовый въезд гражданам России. Сразу после прилета стало заметно, что власти Грузии заботятся о привлечении туристов и особенно из России. Во первых это отмена визы стоимостью \$30, во вторых, что было крайне приятно и неожиданно, при прохождении паспортного контроля всем вручили по бутылочке Грузинского вина.

По условиям авиакомпании «АэроСвит», бесплатно разрешалось провозить 30 кг багажа и горнолыжное или рыболовное оборудование, чем мы успешно воспользовались упаковав разборные дюралевые рамы в горнолыжные чехлы.



Наш транспорт

Все перемещения по Грузии для нас организовывал Бачо Месхи (телефон +995593767050).

Сразу скажем, что все было организовано отлично и не дорого для 15 человек примерно по 200 долларов(машина сопровождения за все дни 1070 долларов. Одна и та же машина сопровождала нас весь поход, Мерседес Спринтер (на 17 мест), на котором мы доехали до обменного пункта, заехали в магазин за продуктами и тронулись в сторону Риони. Дорога на всем протяжении маршрута была асфальтовая.

Сплав по р. Кура (Мтквари)

28.10.11

Стапель был в пяти км выше п. Вардзия на левом берегу р. Кура и в пятистах метрах от знаменитого скального монастыря Вардзиа (точка 1, карта №1).

Для планирования движения группы в течении дня необходимо помнить, что в конце октября световой день длится 12 часов, с 7 утра до 7 вечера, а так же учитывать то, что температура ночью может опускаться до -5 градусов по Цельсию.



Место стапеля (точка 1, карта №1)

Утром провели часовую тренировку на собранных судах, повторили навыки работы со спасконцом и проверили все личное и групповое снаряжение. Перед обедом сходили на обзорную экскурсию по монастырю 12 века. В 15:00 группа г.Королева и в 16:00 группа г. Красноармейска покинули место стапеля.

Через час спокойного сплава начинаются первые шиверы и почти сразу вход в каньон с препятствиями четвертой категории сложности (точка 2, карта №1).

При движении на воде была установлена последовательность движения и дистанция между судами. Все суда находились в поле зрения друг друга и не создавали помех для маневрирования и при прохождении препятствий.



Первые серьезные препятствия начались через 30 минут сплава по каньону (точка 3 карта №1).

Первый порог четвертой категории сложности представляет собой слив высотой 1 м и большой камень слегка смещённым к правому берегу относительно основной струи и подпирающий её (точка 3, карта №1). Это препятствие проходили с разведкой и страховкой. Порог доступен для просмотра с обоих берегов. Первым шел К2-1. Для его прохождения выставили страховку спасконцом в улове левого берега (ЛБ) сразу за порогом. Остальные суда проходили порог походным порядком со страховкой с воды ниже порога.

При невысоком уровне воды все препятствия в каньоне читаются легко.



Порядок прохождения порога судами К2-1, К4-2, К2-2, К2-3, каяк, К4-1.

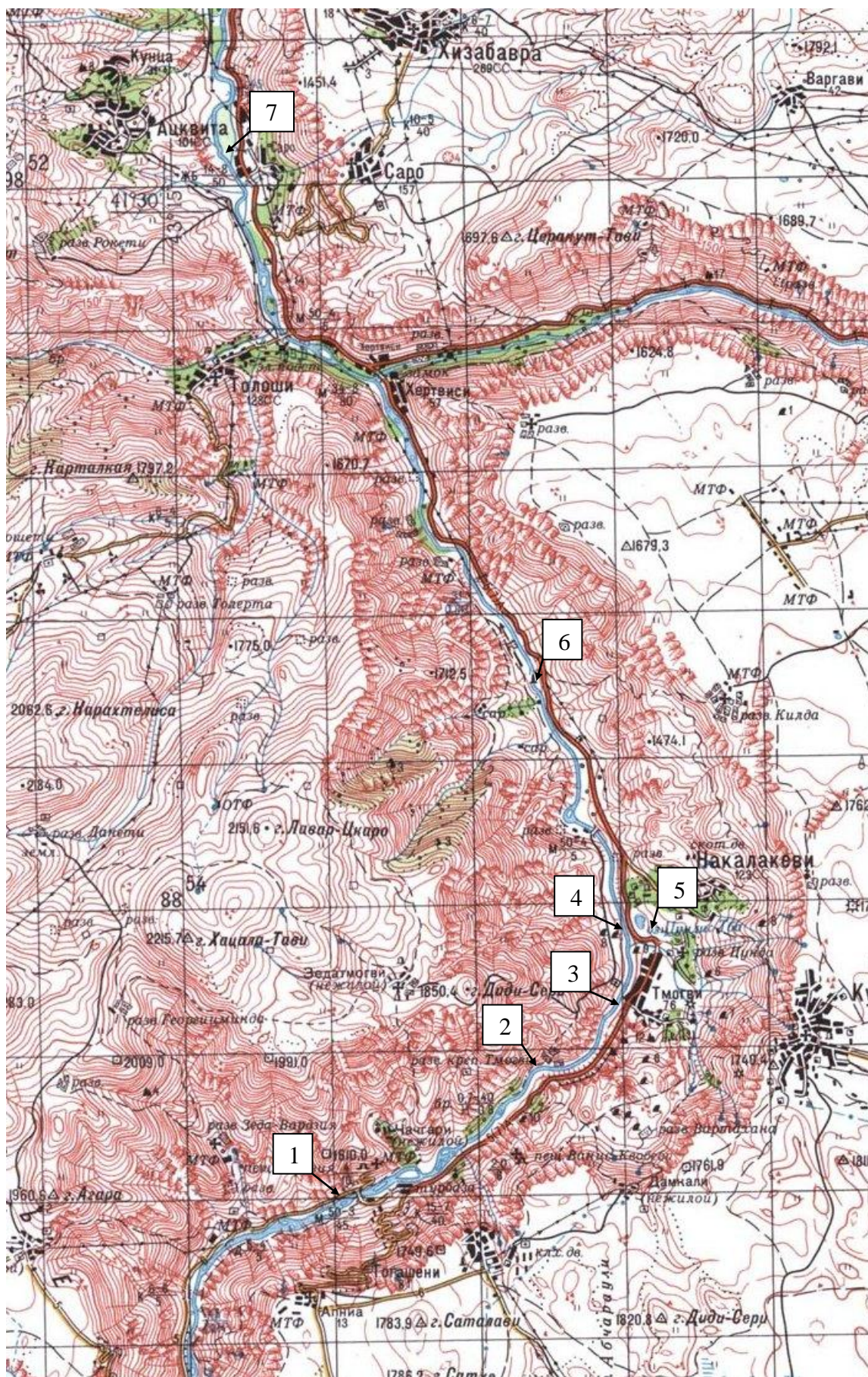
Каньон очень красив и живописен. Его глубина 15-20 метров с осыпными и скалистыми стенками. На осыпных склонах каньона растет дикая облепиха.



Перед вторым сложным препятствием в каньоне, требующем разведки (точка 4, карта №1), обе группы прекратили сплав из-за наступающих сумерек. Поднялись к дороге на правом берегу и разбили лагерь у заросшего камышом озера (точка 5, карта №1).



Кат 4-2 в каньоне.



Карта №1

29.10.11

Выход в 11:00 спуск к судам, оставленным перед порогом. Спуск по осыпному берегу требует осторожности из-за опасности падения или спуска камней на нижестоящих товарищей.



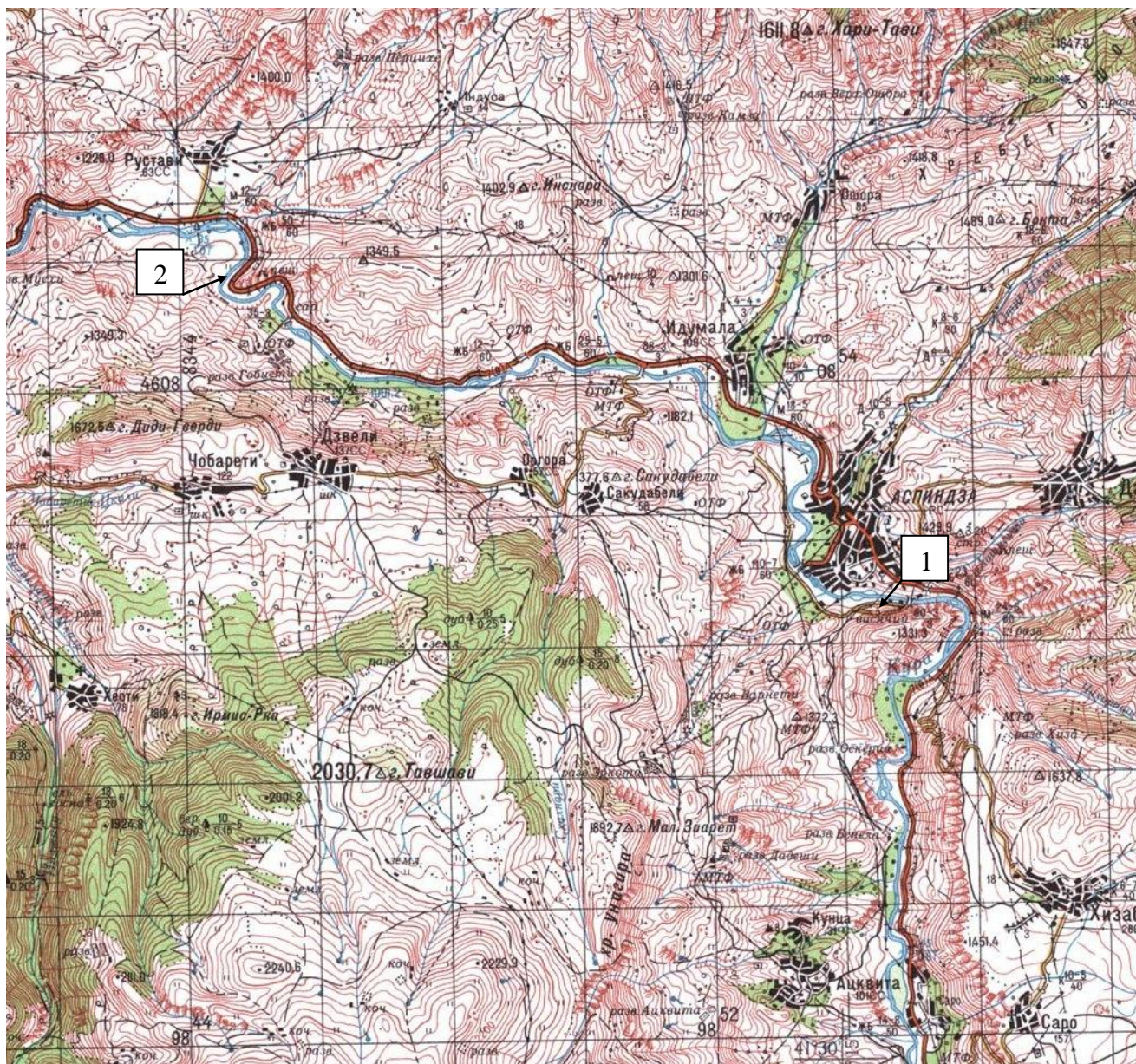


Прохождение порога 4 к.с. в каньоне усиленным экипажем Галедин В.П., Волков А.С.
(Точка 4, карта №1).



Горячий минеральный источник на правом берегу (точка 5, карта №1).





Карта №2

30.10.11

Погода солнечная, тепло. Вышли в 11:00 через 2 часа спокойного сплава сразу за навесным автомобильным мостом зачалились на левый берег. Здесь расположен санаторий в котором можно принять горячую ванну с минеральной водой (точка 1 на карте №2).

Через час сплава от навесного моста река течет среди серых массивных и гладких скал. Здесь расположен железобетонный автомобильный мост, а 700 м ниже по течению на крутом правом повороте порог 3-4 к.с. Порог представляет собой горку с прижимом к скале правого берега (точка 2, карта №2).



Слева от порога построен обводной канал, залитый водой и закрытый дамбой.

Заходить в порог проще всего сходу по центру струи.

Проходили походным порядком с разведкой с воды и взаимной страховкой.

Кат 4-2 зашел в улов к левому берегу для обеспечения необходимой дистанции между судами и просмотра порога с воды. Заход в порог выполнил не точно, в результате врезался в скалу правого берега и получил три небольшие пробоины в баллоне зажатым между рамой и скалой.

Остальные суда прошли порог чисто.



Катамаран К4-1 в пороге (точка2, карта №2).

Встали на стоянку в 18:00 на ЛБ реки перед автомобильным мостом у пос. Минадзе. Здесь широкая поляна есть дрова. Воду брали в 300м от поляны вверх по течению р.Куры в рыбном хозяйстве.

31.10.11

Сплав от пос. Минадзе, обнос плотины выше пос.Двири.

На этом участке реки сложных порогов нет. Сплав до плотины занял 6 часов с учетом часового отдыха. На этом участке реки много шивер, встречаются мелководные разбои, разнообразные и живописные пейзажи. По берегам то и дело встречаются разрушенные крепости, памятники славной истории этих мест.

Около плотины нас ждал автобус, на который мы погрузили катамараны и отвезли в лагерь ниже пос. Двири.



Плотина у пос. Двири.

01.11.12

Сплав от пос. Двири до г.Хашури. Продолжительность сплава три часа 15 минут практически без перерыва.

Сплав от стоянки до Боржоми 1 час 15 минут, от пос. Боржоми до г.Хашури 2 часа ходового времени.



Сплав на этом участке не представляет технической сложности. Встречаются небольшие шиверы и перекаты.

Стоимость похода

Авиаперелет Москва-Тбилиси – Москва – приблизительно 11000р на человека

Машина сопровождения на весь маршрут, гостиница в Тбилиси (на обратном пути), трансфер в аэропорт - \$3122 на группу в 15 человек.

Остальные расходы (продукты и вино на весь поход, еда в ресторанах и т.д.) - примерно \$120 на человека.

Выводы и рекомендации

Группа совершила спортивный маршрут по Грузии.

Сложность маршрута, по нашей воде, его качество препятствий, безусловно, соответствует 3 к.с. с элементами 4 (пороги верхнего каньона). Маршрут оказался интересный и полезный для отработки техники и тактики спортивного сплава. Суда для сплава могут быть любые, включая каяки. Обновлена лодия реки Куры, давно не посещаемой российскими туристами, но с нашей помощью, надеемся, вернется ее популярность. Сезонность маршрута может быть расширена и летом и весной (по большой воде требования к опыту групп на категорию выше). При этом возможно дополнить путешествие отдыхом на пляжах.

(летом ежедневно ходит паром Батуми-Сочи, облегчая заброску без самолета).

Местное население очень дружелюбно, заинтересовано в том, чтобы к ним постоянно приезжали туристы. Мы постоянно чувствовали заботу и внимание местных властей и полиции. Разумно организовывать сопровождение машиной.

Мобильная связь есть практически везде, местные жители ходят с мобильными телефонами, все проблемы с транспортом возможно решить с турфирмой по телефону.

Экскурсионная программа.

В экскурсионной части похода мы познакомились с богатейшей историей Грузии и ее бытом. У нас остались неизгладимые впечатления от посещения дома кахетинского крестьянина и ознакомления с грузинскими традициями.